

## **Priser på elenergi och nättjänst 2005**

### **Priser per den 1 januari 2005**

Prices on electricity and transmission of electricity

---

## I korta drag

### **Måttlig höjning av nätpriset**

Priserna på nättjänst den 1 januari 2005 var i genomsnitt 1 - 3 procent högre än vid samma tidpunkt föregående år. Det är ungefär hälften så stor ökning som det var mellan åren 2003 och 2004. 2005 års priser på nättjänst innebär att årskostnaden för hushållskunder som bor i en lägenhet i medeltal är 936 kronor. I kategorin villa utan elvärme är motsvarande medeltal 2 038 kronor och för en villa med elvärme 4 459 kronor.

### **Trenden av stigande elhandelspriser är nu bruten**

Elhandelspriserna som stigit varje år sedan 1999 sjunker nu för första gången för samtliga typkundsgrupper oavsett vilket leveransavtal som elanvändaren haft med sin elleverantör. Detta är en effekt av att spotpriset, på den nordiska elhandelsbörser Nord Pool, minskat kraftigt mellan januari 2004 och januari 2005. Då det rörliga priset är direkt kopplat till respektive månads medelspotpris är det naturligt att priset på el som köpts med rörligt avtal minskat mest under perioden.

Priset till hushållskunder vid normalprisavtal har minskat med 14-17 procent mellan den 1 januari 2005 och 1 januari 2004. Elkunder med normalprisavtal, drygt 50 procent av kunderna, består till huvuddelen av kunder som inte valt att byta avtalsform eller elhandlare. Medelpriset vid normalprisavtal till hushållskunder var 48,2 öre/kWh för lägenhet (2 000 kWh), 42,5 öre/kWh för en villa utan elvärme (5 000 kWh) och 39,7 öre/kWh för en villa med elvärme (20 000 kWh) den 1 januari 2005. Det innebär att den genomsnittliga årskostnaden minskade med 152 kronor för en lägenhet, med 406 kronor för en villa utan elvärme och med 1 664 kronor för en villa med elvärme jämfört med föregående år.

Andelen kunder med normalprisavtal har minskat från 64% år 2002 till 52% år 2005. Under samma period har andelen kunder med 3-årsavtal ökat från 7 till 17 procent. Även andelen kunder med rörligt avtal har ökat något under perioden.



### **Energimyndigheten**

#### **Statistikansvarig myndighet**

Statens energimyndighet  
Box 310  
631 04 ESKILSTUNA  
tfn 016 - 544 20 00  
fax 016 - 544 20 99



### **Statistiska centralbyrån** Statistics Sweden

#### **Producent**

SCB, Enheten för energistatistik  
701 89 ÖREBRO  
fax 019 - 17 69 94  
Marklund Erik, tfn 019-17 64 77, [erik.marklund@scb.se](mailto:erik.marklund@scb.se)  
Hans Elfsberg, tfn 019-17 68 01, [hans.elfsberg@scb.se](mailto:hans.elfsberg@scb.se)

Statistiken har producerats av SCB på uppdrag av Statens energimyndighet (STEM), som ansvarar för officiell statistik inom området.

ISSN 1404-5869 Serie EN - Energi. Utgivet den 10 maj 2005.  
Tidigare publicering: Se avsnittet Fakta om statistiken.  
Utgivare av Statistiska meddelanden är Svante Öberg, SCB.

## Innehåll

<b>Statistiken med kommentarer</b>	<b>5</b>
Nätjänst	5
Tablå A. Prisförändringar på nätjänst exkl. skatter mellan 1 jan. 2004 och 1 jan. 2005 för olika typkunder.	5
Elenergi	5
Tablå B. Prisförändringar på elenergi exkl. skatter mellan 1 jan. 2004 och 1 jan. 2005 för olika typkunder och avtalsformer. Medelpris, Öre/kWh	6
<b>Tabeller</b>	<b>7</b>
1A. Nätpriser (exkl. skatt) den 1 jan. 2005 för olika typkunder. Öre/kWh	7
1B. Nätpriser (exkl. skatt) den 1 jan. 2005 för olika typkunder. Årskostnad <sup>1</sup> , kr	7
2A. Nätpris 1 jan. 2005 för olika typkunder inom hushållssektorn fördelat efter NUTS2. Medelpris, öre/kWh, exkl. skatter	8
2B. Nätpris 1 jan. 2005 för olika typkunder inom industrin fördelat efter NUTS2. Medelpris, öre/kWh, exkl. skatter	9
3. Nätpriser 1 januari åren 1996-2005 för olika typkunder. Öre/kWh (exkl. skatt)	9
4:1A Elenergipriser, försäljning vid normalprisavtal 1 jan. 2005 för olika typkunder. Öre/kWh (exkl. skatter och avgifter)	10
4:1B Elenergipriser, försäljning vid normalprisavtal 1 jan. 2005 för olika typkunder. Årskostnad <sup>1</sup> , kr (exkl. skatter och avgifter)	10
4:2A Elenergipriser, försäljning vid avtal om rörligt pris 1 jan. 2005 för olika typkunder. Öre/kWh (exkl. skatter och avgifter)	10
4:2B Elenergipriser, försäljning vid avtal om rörligt pris 1 jan. 2005 för olika typkunder. Årskostnad <sup>1</sup> , kr (exkl. skatter och avgifter)	11
4:3A Elenergipriser, försäljning vid 1-årsavtal den 1 jan. 2005 för olika typkunder. Öre/kWh (exkl. skatter och avgifter)	11
4:3B Elenergipriser, försäljning vid 1-årsavtal 1 jan. 2005 för olika typkunder. Årskostnad <sup>1</sup> , kr (exkl. skatter och avgifter)	11
4:4A Elenergipriser, försäljning vid 2-årsavtal den 1 jan. 2005 för olika typkunder. Öre/kWh (exkl. skatter och avgifter)	12
4:4B Elenergipriser, försäljning vid 2-årsavtal 1 jan. 2005 för olika typkunder. Årskostnad <sup>1</sup> , kr (exkl. skatter och avgifter)	12
4:5A Elenergipriser, försäljning vid 3-årsavtal den 1 jan. 2005 för olika typkunder. Öre/kWh (exkl. skatter och avgifter)	12
4:5B Elenergipriser, försäljning vid 3-årsavtal 1 jan. 2005 för olika typkunder. Årskostnad <sup>1</sup> , kr (exkl. skatter och avgifter)	13
5:1A. Elenergipriser, vid normalprisavtal den 1 jan. 2005 för olika typkunder fördelade efter företagens kundantal. Öre/ kWh (exkl. skatter och avgifter)	13
5:1B Elenergipriser, vid normalprisavtalsavtal den 1 jan. 2005 för olika typkunder fördelade efter företagens kundantal. Årskostnad <sup>1</sup> , kr (exkl. skatter och avgifter)	13

5:2A. Elenergi priser vid avtal om rörligt pris den 1 jan. 2005 för olika typkunder fördelade efter företagets kundantal. Öre/ kWh (exkl. skatter och avgifter)	14
5:2B Elenergi priser, vid avtal om rörligt den 1 jan. 2005 för olika typkunder fördelade efter företagets kundantal. Årskostnad <sup>1</sup> , kr (exkl. skatter och avgifter)	14
5:3A. Elenergi priser, vid 1-årsavtal den 1 jan. 2005 för olika typkunder fördelade efter företagets kundantal. Öre/ kWh (exkl. skatter och avgifter)	14
5:3B Elenergi priser, vid 1-årsavtal den 1 jan. 2005 för olika typkunder fördelade efter företagets kundantal. Årskostnad <sup>1</sup> , kr (exkl. skatter och avgifter)	15
5:4A. Elenergi priser, vid 2-årsavtal den 1 jan. 2005 för olika typkunder fördelade efter företagets kundantal. Öre/ kWh (exkl. skatter och avgifter)	15
5:4B Elenergi priser, vid 2-årsavtal den 1 jan. 2005 för olika typkunder fördelade efter företagets kundantal. Årskostnad <sup>1</sup> , kr (exkl. skatter och avgifter)	15
5:5A. Elenergi priser, vid 3-årsavtal den 1 jan. 2005 för olika typkunder fördelade efter företagets kundantal. Öre/ kWh (exkl. skatter och avgifter)	16
5:5B Elenergi priser, vid 3-årsavtal den 1 jan. 2005 för olika typkunder fördelade efter företagets kundantal. Årskostnad <sup>1</sup> , kr (exkl. skatter och avgifter)	16
6. Genomsnittligt pris på fast och rörlig avgift för elenergi den 1 jan. 2005 för olika typkunder och avtalstyper. Kr/år och öre/kWh (exkl. skatter och avgifter)	17
7 Elhandelsföretagens kunder per avtalstyp 1 jan. 2005 - 1 jan. 2002. Procent.	17
8. Elenergi priser 1 januari åren 1996-2005 för olika typkunder. Normalprisavtal <sup>1</sup> . Öre/kWh (exkl. skatter och avgifter)	18
9. Elenergi priser 1 januari åren 2000-2005 för olika typkunder. Avtal om rörligt pris. Öre/kWh (exkl. skatter och avgifter)	18
10. Elenergi priser 1 januari åren 2000-2005 för olika typkunder. 1-års avtal. Öre/kWh (exkl. skatter och avgifter)	18
11. Elenergi priser 1 januari åren 2000-2005 för olika typkunder. 2-års avtal. Öre/kWh (exkl. skatter och avgifter)	19
12. Elenergi priser 1 januari åren 2000-2005 för olika typkunder. 3-års avtal. Öre/kWh (exkl. skatter och avgifter)	19
<b>Diagram</b>	<b>20</b>
1.Genomsnittligt elenergi pris, för hushållskunder 1996-2005. Öre/kWh (exkl. skatter och avgifter)	20
<b>Kartor</b>	<b>21</b>
Karta över riksområden (NUTS2)	21
<b>Fakta om statistiken</b>	<b>22</b>
<b>Detta omfattar statistiken</b>	<b>22</b>
Population och urvalsram	22

Definitioner och förklaringar	22
<b>Så görs statistiken</b>	<b>23</b>
<b>Statistikens tillförlitlighet</b>	<b>23</b>
<b>In English</b>	<b>25</b>
<hr/>	
<b>Summary</b>	<b>25</b>
<b>List of terms</b>	<b>25</b>

## Statistiken med kommentarer

---

### Nättjänst

Medelpriserna på elnättjänst den 1 januari 2005 ökade i genomsnitt med 1 - 3 procent jämfört med föregående års undersökning. Nätpreiserna för hushållen varierade däremot kraftigt mellan nätföretagen. Årskostnaden för en lägenhet med en årsförbrukning på 2 000 kWh (typkund 1) var i snitt 936 kronor. Till en fjärdedel av företagen betalade dessa kunder mindre än 785 kronor (undre kvartilen) och till en fjärdedel (övre kvartilen) mer än 1 043 kronor. För en villa utan elvärme med 5 000 kWh i årsförbrukning (typkund 2) uppgick årskostnaden i snitt till 2 038 kronor där en fjärdedel av företagen hade ett pris som motsvarade en årskostnad mindre än 1 733 kronor och en fjärdedel mer än 2 279 kronor. Årskostnaden för en villa med elvärme och en årsförbrukning på 20 000 kWh (typkund 3) uppgick till i snitt 4 459 kronor. Till en fjärdedel av företagen betalade dessa kunder mindre än 3 982 kronor och till en fjärdedel mer än 5 074 kronor. Jord- och skogsbruk med en årsförbrukning på 30 000 kWh hade en genomsnittskostnad på 7 316 kronor, där en fjärdedel av företagen hade ett pris som motsvarade en årskostnad mindre än 6 429 kronor och en fjärdedel mer än 8 115 kronor.

Även för industri och näringsverksamhet varierade nätpreiserna mellan elnätsföretagen. Medelpriset per kWh uppgick till 16,9 öre för en småindustri (typkund 6) och 17,1 öre för annan näringsverksamhet (typkund 5).

Nätpreiserna är redovisade exklusive skatter. I tablå A redovisas prisförändringar för olika typkunder. Typkunderna definieras under Förklaringar och definitioner.

**Tablå A. Prisförändringar på nättjänst exkl. skatter mellan 1 jan. 2004 och 1 jan. 2005 för olika typkunder.**

Typkund	2004	2005	Förändring, procent
	öre/kWh	öre/kWh	
Lägenhet	45,9	46,8	2,0
Villa utan elvärme	40,6	40,8	0,6
Villa med elvärme	22,4	22,8	1,9
Jord- och skogsbruk	23,9	24,4	1,9
Näringsverksamhet	16,7	17,1	2,7
Småindustri	16,4	16,9	3,1

### Elenergi

Medelpriset vid normalprisavtal minskade med 14-18 procent mellan 2004 och 2005. En fjärdedel av elhandelsföretagen (nedre kvartilen) har uppgett att en lägenhetskund betalade mindre än 916 kronor per år vid normalprisavtal medan en fjärdedel (övre kvartilen) uppgett mer än 1 034 kronor. Motsvarande belopp för en villakund utan elvärme var mindre än 2 021 kronor eller över 2 231 kronor, en villakund med elvärme mindre än 7 548 eller över 8 205 kronor och ett jord- eller skogsbruk mindre än 11 186 eller över 12 180 kronor.

Medelpriset på el minskade oavsett avtalsform mellan den 1 januari 2005 och 1 januari 2004. Minskningen var störst för de kunder som hade avtal om rörligt pris. Det rörliga priset följer noteringen på den nordiska elhandelsbörsen Nord Pool. Förändringen på den nordiska elhandelsbörsen har däremot inte slagit igenom lika kraftigt på medelpriset vid 2-års respektive 3-års avtal.

**Tablå B. Prisförändringar på elenergi mellan 1 jan. 2004 och 1 jan. 2005 för olika typkunder och avtalsformer. Medelpris, Öre/kWh (exkl. skatter och avgifter)**

Typkund	Normalprisavtal			Avtal om rörligt pris		
	2004	2005	Förändring, procent	2004	2005	Förändring, procent
Lägenhet	55,8	48,2	-13,5	42,6	35,6	-16,3
Villa utan elvärme	50,7	42,5	-16,0	35,9	28,9	-19,6
Villa med elvärme	48,0	39,7	-17,3	32,7	25,4	-22,3
Jord- och skogbruk	47,5	39,0	-17,9	32,3	24,9	-22,9
Näringsverksamhet	46,7	38,3	-18,1	30,9	24,1	-22,1
Småindustri	45,7	37,8	-17,4	30,2	23,6	-21,8

Typkund	1-årsavtal			3-årsavtal		
	2004	2005	Förändring, procent	2004	2005	Förändring, procent
Lägenhet	46,2	40,4	-12,5	44,1	41,0	-7,0
Villa utan elvärme	40,4	34,2	-15,3	38,1	34,7	-9,0
Villa med elvärme	37,5	31,1	-17,0	35,2	31,7	-9,9
Jord- och skogbruk	36,9	30,6	-17,0	34,6	31,2	-9,9
Näringsverksamhet	35,1	29,4	-16,2	33,1	30,2	-8,8
Småindustri	33,5	28,7	-14,4	31,6	29,6	-6,2

## Tabeller

### 1A. Nätpriser (exkl. skatt) den 1 jan. 2005 för olika typkunder. Öre/kWh

*Charges for grid services (excl. taxes) 1 January 2005 for different types of consumers. CSEK/kWh*

Typkund	Medelvärde	Övre kvartil	Median	Nedre kvartil	Antal obs.
Lägenhet	46,8	52,1	47,0	39,2	216
Villa utan elvärme	40,8	45,6	40,6	34,7	216
Villa med elvärme	22,8	25,4	22,7	19,9	216
Jord- och skogsbruk	24,4	27,1	23,8	21,4	197
Näringsverksamhet	17,1	19,3	17,1	15,2	216
Småindustri	16,9	19,0	16,7	15,1	211

### 1B. Nätpriser (exkl. skatt) den 1 jan. 2005 för olika typkunder. Årskostnad<sup>1</sup>, kr

*Charges for grid services (excl. taxes) 1 January 2005 for different types of consumers. SEK, annual cost.*

Typkund	Medelvärde	Övre kvartil	Median	Nedre kvartil	Antal obs.
Lägenhet	936	1 043	940	785	216
Villa utan elvärme	2038	2279	2031	1733	216
Villa med elvärme	4559	5074	4536	3982	216
Jord- och skogsbruk	7316	8115	7150	6429	197
Näringsverksamhet	17058	19312	17115	15177	216
Småindustri	59069	66674	58563	52742	211

1) Pris per kWh multiplicerat med den antagna förbrukning per typkund, se avsnittet Definitioner och förklaringar

**2A. Nätpolis 1 jan. 2005 för olika typkunder inom hushålls-  
sektorn fördelat efter NUTS2. Medelpris, öre/kWh, exkl. skatter**

Charges for grid services 1 January 2005 for different types of consumers in the household sector, broken down by NUTS2-regions. Average price, CSEK/kWh, taxes excluded

Typkund	NUTS2	Öre/kWh exkl. skatt	Antal obs.
Lägenhet	Stockholm	39,9	19
	Östra Mellansverige	48,5	21
	Småland med öarna	49,2	28
	Sydsverige	49,1	37
	Västsverige	43,9	52
	Norra Mellansverige	49,1	37
	Mellersta Norrland	51,1	11
	Övre Norrland	43,1	11
Villa utan elvärme	Stockholm	37,2	19
	Östra Mellansverige	41,7	21
	Småland med öarna	39,6	28
	Sydsverige	41,0	37
	Västsverige	38,2	52
	Norra Mellansverige	45,4	37
	Mellersta Norrland	46,0	11
	Övre Norrland	38,5	11
Villa med elvärme	Stockholm	21,3	19
	Östra Mellansverige	23,6	21
	Småland med öarna	23,0	28
	Sydsverige	23,3	37
	Västsverige	21,6	52
	Norra Mellansverige	24,4	37
	Mellersta Norrland	24,6	11
	Övre Norrland	20,1	11
Jord- och skogsbruk	Stockholm	22,5	16
	Östra Mellansverige	24,7	21
	Småland med öarna	25,2	26
	Sydsverige	25,5	34
	Västsverige	22,8	44
	Norra Mellansverige	25,7	35
	Mellersta Norrland	26,7	11
	Övre Norrland	20,4	10



**2B. Nätpolis 1 jan. 2005 för olika typkunder inom industrin fördelat efter NUTS2. Medelpris, öre/kWh, exkl. skatter**

*Charges for grid services 1 January 2005 for different types of consumers in manufacturing broken down by NUTS2-regions. Average price, CSEK/kWh, taxes excluded*

Typkund	NUTS2	Öre/kWh	Antal obs.
Näringsverksamhet	Stockholm	16,2	19
	Östra Mellansverige	17,3	21
	Småland med öarna	17,5	27
	Sydsverige	18,0	37
	Västsverige	16,7	53
	Norra Mellansverige	18,0	37
	Mellersta Norrland	16,7	11
	Övre Norrland	13,0	11
Småindustri	Stockholm	16,0	19
	Östra Mellansverige	17,1	21
	Småland med öarna	17,5	27
	Sydsverige	17,7	36
	Västsverige	16,8	52
	Norra Mellansverige	17,8	34
	Mellersta Norrland	15,9	11
	Övre Norrland	12,5	11

**3. Nätpolis 1 januari åren 1996-2005 för olika typkunder. Öre/kWh (exkl. skatt)**

*Charges for grid services 1 January for the years 1996 – 2005 for different types of consumers. CSEK/kWh (taxes excluded)*

Typkund	1996	1997	1998	1999	2000	2001	2002	2003	2004	2005
Lägenhet	40,8	41,1	42,3	42,3	42,3	42,9	42,8	44,1	45,9	46,8
Villa utan elvärme	35,8	36,2	37,1	37,2	37,2	37,5	37,6	38,5	40,6	40,8
Villa med elvärme	18,5	21,6	20,7	20,6	20,8	20,8	20,9	21,7	22,4	22,8
Jord- och skogsbruk	21,6	22,5	21,7	21,8	21,9	22,2	22,2	22,9	23,9	24,4
Näringsverksamhet	-	15,4	15,3	15,2	15,3	15,3	15,4	16,0	16,7	17,1
Småindustri	10,0	16,5	14,8	15,0	15,2	15,0	15,3	15,6	16,4	16,9

#### 4:1A Elenergipriser, försäljning vid normalprisavtal 1 jan. 2005 för olika typkunder. Öre/kWh (exkl. skatter och avgifter)

Prices on electric energy, standard price agreement 1 January 2005 for different types of consumers. CSEK/kWh (taxes and fees excluded)

Typkund	Medelvärde	Övre kvartil	Median	Nedre kvartil	Antal obs
Lägenhet	48,2	51,7	49,2	45,8	81
Villa utan elvärme	42,5	44,6	42,8	40,4	80
Villa med elvärme	39,7	41,0	39,7	37,7	80
Jord- och skogsbruk	39,0	40,6	39,1	37,3	77
Näringsverksamhet	38,3	39,9	38,3	36,7	63
Småindustri	37,8	39,7	38,1	36,1	52

#### 4:1B Elenergipriser, försäljning vid normalprisavtal 1 jan. 2005 för olika typkunder. Årskostnad<sup>1</sup>, kr (exkl. skatter och avgifter)

Prices on electric energy, standard price agreement 1 January 2005 for different types of consumers. SEK, annual cost (taxes and fees excluded)

Typkund	Medelvärde	Övre kvartil	Median	Nedre kvartil
Lägenhet	964	1 034	984	916
Villa utan elvärme	2 127	2 231	2 141	2 021
Villa med elvärme	7 945	8 205	7 931	7 548
Jord- och skogsbruk	11 702	12 180	11 717	11 186
Näringsverksamhet	38 251	39 920	38 317	36 734
Småindustri	132 131	138 907	133 185	126 263

1) Pris per kWh multiplicerat med den antagna förbrukning per typkund, se avsnittet Definitioner och förklaringar

#### 4:2A Elenergipriser, försäljning vid avtal om rörligt pris 1 jan. 2005 för olika typkunder. Öre/kWh (exkl. skatter och avgifter)

Prices on electric energy, flexible price agreement 1 January 2005 for different types of consumers. CSEK/kWh (taxes and fees excluded)

Typkund	Medelvärde	Övre kvartil	Median	Nedre kvartil	Antal obs
Lägenhet	35,6	36,8	36,5	34,0	50
Villa utan elvärme	28,9	29,4	29,2	28,0	52
Villa med elvärme	25,4	25,7	25,7	25,0	53
Jord- och skogsbruk	24,9	25,3	25,0	24,5	53
Näringsverksamhet	24,1	24,6	24,1	23,7	47
Småindustri	23,6	24,2	23,6	23,0	42

#### 4:2B Elenergi priser, försäljning vid avtal om rörligt pris 1 jan. 2005 olika typkunder. Årskostnad<sup>1</sup>, kr (exkl. skatter och avgifter)

*Prices on electric energy, flexible price agreement 1 January 2005 for different types of consumers. SEK, annual cost (taxes and fees excluded)*

Typkund	Medelvärde	Övre kvartil	Median	Nedre kvartil
Lägenhet	712	737	729	679
Villa utan elvärme	1 443	1 470	1 461	1 399
Villa med elvärme	5 086	5 134	5 134	4 994
Jord- och skogsbruk	7 472	7 581	7 509	7 353
Näringsverksamhet	24 054	24 623	24 110	23 710
Småindustri	82 757	84 636	82 765	80 515

1) Pris per kWh multiplicerat med den antagna förbrukning per typkund, se avsnittet Definitioner och förklaringar

#### 4:3A Elenergi priser, försäljning vid 1-årsavtal den 1 jan. 2005 för olika typkunder. Öre/kWh (exkl. skatter och avgifter)

*Prices on electric energy, one-year agreement, 1 January 2005 for different types of consumers. CSEK/kWh (taxes and fees excluded)*

Typkund	Medelvärde	Övre kvartil	Median	Nedre kvartil	Antal obs
Lägenhet	40,4	43,1	40,1	38,6	77
Villa utan elvärme	34,2	36,2	34,0	32,4	76
Villa med elvärme	31,1	32,8	31,1	29,2	76
Jord- och skogsbruk	30,6	32,5	30,6	28,7	73
Näringsverksamhet	29,4	30,9	29,3	27,7	60
Småindustri	28,7	30,0	28,4	27,2	48

#### 4:3B Elenergi priser, försäljning vid 1-årsavtal 1 jan. 2005 för olika typkunder. Årskostnad<sup>1</sup>, kr (exkl. skatter och avgifter)

*Prices on electric energy one-year agreement 1 January 2005 for different types of consumers. SEK, annual cost (taxes and fees excluded)*

Typkund	Medelvärde	Övre kvartil	Median	Nedre kvartil
Lägenhet	809	862	802	771
Villa utan elvärme	1 710	1 809	1 701	1 619
Villa med elvärme	6 223	6 553	6 220	5 833
Jord- och skogsbruk	9 174	9 742	9 180	8 598
Näringsverksamhet	29 411	30 864	29 316	27 740
Småindustri	100 434	104 843	99 420	95 173

1) Pris per kWh multiplicerat med den antagna förbrukning per typkund, se avsnittet Definitioner och förklaringar

#### 4:4A Elenergi priser, försäljning vid 2-årsavtal den 1 jan. 2005 för olika typkunder. Öre/kWh (exkl. skatter och avgifter)

*Prices on electric energy two-year agreement 1 January 2005 for different types of consumers. CSEK/kWh (taxes and fees excluded)*

Typkund	Medelvärde	Övre kvartil	Median	Nedre kvartil	Antal obs
Lägenhet	41,0	43,5	40,9	38,9	74
Villa utan elvärme	34,8	36,3	34,5	33,3	73
Villa med elvärme	31,7	32,7	31,7	30,4	73
Jord- och skogsbruk	31,2	32,3	31,1	29,6	71
Näringsverksamhet	30,0	31,2	30,0	28,7	56
Småindustri	29,4	30,1	29,3	28,4	45

#### 4:4B Elenergi priser, försäljning vid 2-årsavtal 1 jan. 2005 för olika typkunder. Årskostnad<sup>1</sup>, kr (exkl. skatter och avgifter)

*Prices on electric energy two-year agreement 1 January 2005 for different types of consumers. SEK, annual cost (taxes and fees excluded)*

Typkund	Medelvärde	Övre kvartil	Median	Nedre kvartil
Lägenhet	819	870	817	777
Villa utan elvärme	1 738	1 815	1 725	1 665
Villa med elvärme	6 348	6 540	6 332	6 084
Jord- och skogsbruk	9 362	9 690	9 342	8 886
Näringsverksamhet	30 008	31 187	30 021	28 749
Småindustri	102 876	105 240	102 550	99 544

1) Pris per kWh multiplicerat med den antagna förbrukning per typkund, se avsnittet Definitioner och förklaringar

#### 4:5A Elenergi priser, försäljning vid 3-årsavtal den 1 jan. 2005 för olika typkunder. Öre/kWh (exkl. skatter och avgifter)

*Prices on electric energy three-year agreement 1 January 2005 for different types of consumers. CSEK/kWh (taxes and fees excluded)*

Typkund	Medelvärde	Övre kvartil	Median	Nedre kvartil	Antal obs
Lägenhet	41,0	43,5	41,7	39,0	78
Villa utan elvärme	34,7	36,2	34,7	33,7	77
Villa med elvärme	31,7	32,5	31,8	30,9	77
Jord- och skogsbruk	31,2	32,2	31,0	30,2	74
Näringsverksamhet	30,2	31,2	30,2	29,2	60
Småindustri	29,6	30,6	29,8	28,6	47

#### 4:5B Elenergi priser, försäljning vid 3-årsavtal 1 jan. 2005 för olika typkunder. Årskostnad<sup>1</sup>, kr (exkl. skatter och avgifter)

*Prices on electric energy three-year agreement 1 January 2005 for different types of consumers. SEK, annual cost (taxes and fees excluded)*

Typkund	Medelvärde	Övre kvartil	Median	Nedre kvartil
Lägenhet	820	870	834	780
Villa utan elvärme	1 735	1 812	1 735	1 685
Villa med elvärme	6 336	6 500	6 360	6 180
Jord- och skogsbruk	9 356	9 645	9 308	9 068
Näringsverksamhet	30 186	31 240	30 240	29 225
Småindustri	103 634	107 041	104 190	100 144

1) Pris per kWh multiplicerat med den antagna förbrukning per typkund, se avsnittet Definitioner och förklaringar

#### 5:1A. Elenergi priser, vid normalprisavtal den 1 jan. 2005 för olika typkunder fördelade efter företagets kundantal. Öre/kWh (exkl. skatter och avgifter)

*Prices on electric energy, standard price agreement, 1 January 2005 for different types of consumers broken down by number of customers. CSEK/kWh (taxes and fees excluded)*

Typkund	Kundantal	-9 999	10 000-49 999	50 000-	Antal obs
Lägenhet		50,6	47,4	48,6	81
Villa utan elvärme		43,4	42,4	42,9	80
Villa med elvärme		39,8	39,9	40,2	80
Jord- och skogsbruk		39,4	39,4	39,3	77
Näringsverksamhet		38,8	38,1	38,6	63
Småindustri		38,1	36,7	38,3	52

#### 5:1B Elenergi priser, vid normalprisavtalsavtal den 1 jan. 2005 för olika typkunder fördelade efter företagets kundantal. Årskostnad<sup>1</sup>, kr (exkl. skatter och avgifter)

*Prices on electric energy, standard price agreement, 1 January 2005 for different types of consumers broken down by number of customers. SEK, annual cost (taxes and fees excluded)*

Typkund	Kundantal	-9 999	10 000-49 999	50 000-	Antal obs
Lägenhet		1 013	948	973	81
Villa utan elvärme		2 171	2 120	2 147	80
Villa med elvärme		7 961	7 973	8 030	80
Jord- och skogsbruk		11 821	11 807	11 780	77
Näringsverksamhet		38 841	38 105	38 640	63
Småindustri		133 471	128 484	134 080	52

1) Pris per kWh multiplicerat med den antagna förbrukning per typkund, se avsnittet Definitioner och förklaringar

**5:2A. Elenergi priser vid avtal om rörligt pris den 1 jan. 2005 för olika typkunder fördelade efter företagens kundantal. Öre/kWh (exkl. skatter och avgifter)**

Prices on electric energy, flexible price agreement, 1 January 2005 for different types of consumers broken down by number of customers. CSEK/kWh (taxes and fees excluded)

	Kundantal	-9 999	10 000-49 999	50 000-	Antal obs
Typkund					
Lägenhet		36,3	34,2	35,9	50
Villa utan elvärme		29,1	28,6	28,9	52
Villa med elvärme		25,5	25,3	25,5	53
Jord- och skogsbruk		25,0	24,8	24,9	53
Näringsverksamhet		24,2	24,1	24,1	47
Småindustri		24,0	23,6	23,7	42

**5:2B Elenergi priser, vid avtal om rörligt den 1 jan. 2005 för olika typkunder fördelade efter företagens kundantal. Årskostnad<sup>1</sup>, kr (exkl. skatter och avgifter)**

Prices on electric energy, flexible price agreement, 1 January 2005 for different types of consumers broken down by number of customers. SEK, annual cost (taxes and fees excluded)

	Kundantal	-9 999	10 000-49 999	50 000-	Antal obs
Typkund					
Lägenhet		727	684	718	50
Villa utan elvärme		1 457	1 431	1 444	52
Villa med elvärme		5 109	5 068	5 092	53
Jord- och skogsbruk		7 506	7 442	7 476	53
Näringsverksamhet		24 150	24 089	24 141	47
Småindustri		84 135	82 545	83 096	42

1) Pris per kWh multiplicerat med den antagna förbrukning per typkund, se avsnittet Definitioner och förklaringar

**5:3A. Elenergi priser, vid 1-årsavtal den 1 jan. 2005 för olika typkunder fördelade efter företagens kundantal. Öre/kWh (exkl. skatter och avgifter)**

Prices on electric energy, one-year agreement, 1 January 2005 for different types of consumers broken down by number of customers. CSEK/kWh (taxes and fees excluded)

	Kundantal	-9 999	10 000-49 999	50 000-	Antal obs
Typkund					
Lägenhet		41,6	40,7	40,2	77
Villa utan elvärme		34,5	35,3	33,9	76
Villa med elvärme		30,9	32,6	30,8	76
Jord- och skogsbruk		30,4	32,1	30,3	73
Näringsverksamhet		29,7	30,3	29,4	60
Småindustri		27,6	29,5	28,7	48

**5:3B Elenergipriser, vid 1-årsavtal den 1 jan. 2005 för olika typkunder fördelade efter företagens kundantal. Årskostnad<sup>1</sup>, kr (exkl. skatter och avgifter)**

*Prices on electric energy, one-year agreement, 1 January 2005 for different types of consumers broken down by number of customers. SEK, annual cost (taxes and fees excluded)*

	Kundantal	-9 999	10 000-49 999	50 000-	Antal obs
Typkund					
Lägenhet		832	814	803	77
Villa utan elvärme		1 723	1 765	1 693	76
Villa med elvärme		6 178	6 523	6 151	76
Jord- och skogsbruk		9 118	9 624	9 077	73
Näringsverksamhet		29 698	30 253	29 376	60
Småindustri		96 686	103 276	100 573	48

1) Pris per kWh multiplicerat med den antagna förbrukning per typkund, se avsnittet Definitioner och förklaringar

**5:4A. Elenergipriser, vid 2-årsavtal den 1 jan. 2005 för olika typkunder fördelade efter företagens kundantal. Öre/kWh (exkl. skatter och avgifter)**

*Prices on electric energy, two-year agreement, 1 January 2005 for different types of consumers broken down by number of customers. CSEK/kWh (taxes and fees excluded)*

	Kundantal	-9 999	10 000-49 999	50 000-	Antal obs
Typkund					
Lägenhet		42,1	40,8	40,9	74
Villa utan elvärme		35,0	35,3	34,6	73
Villa med elvärme		31,4	32,6	31,5	73
Jord- och skogsbruk		31,0	32,1	31,0	71
Näringsverksamhet		29,7	30,5	30,0	56
Småindustri		28,6	29,4	29,5	45

**5:4B Elenergipriser, vid 2-årsavtal den 1 jan. 2005 för olika typkunder fördelade efter företagens kundantal. Årskostnad<sup>1</sup>, kr (exkl. skatter och avgifter)**

*Prices on electric energy, two-year agreement, 1 January 2005 for different types of consumers broken down by number of customers. SEK, annual cost (taxes and fees excluded)*

	Kundantal	-9 999	10 000-49 999	50 000-	Antal obs
Typkund					
Lägenhet		843	815	817	74
Villa utan elvärme		1 749	1 766	1 731	73
Villa med elvärme		6 283	6 520	6 310	73
Jord- och skogsbruk		9 306	9 630	9 302	71
Näringsverksamhet		29 721	30 475	30 039	56
Småindustri		100 081	102 888	103 161	45

1) Pris per kWh multiplicerat med den antagna förbrukning per typkund, se avsnittet Definitioner och förklaringar

**5:5A. Elenergi priser, vid 3-årsavtal den 1 jan. 2005 för olika typkunder fördelade efter företagets kundantal. Öre/kWh (exkl. skatter och avgifter)**

*Prices on electric energy, three-year agreement, 1 January 2005 for different types of consumers broken down by number of customers. CSEK/kWh (taxes and fees excluded)*

	Kundantal	-9 999	10 000-49 999	50 000-	Antal obs
Typkund					
Lägenhet		42,6	40,3	41,0	78
Villa utan elvärme		35,5	34,9	34,6	77
Villa med elvärme		31,9	32,1	31,6	77
Jord- och skogsbruk		31,4	31,7	31,1	74
Näringsverksamhet		30,2	30,7	30,2	60
Småindustri		29,0	30,2	29,6	47

**5:5B Elenergi priser, vid 3-årsavtal den 1 jan. 2005 för olika typkunder fördelade efter företagets kundantal. Årskostnad<sup>1</sup>, kr (exkl. skatter och avgifter)**

*Prices on electric energy, three-year agreement, 1 January 2005 for different types of consumers broken down by number of customers. SEK, annual cost (taxes and fees excluded)*

	Kundantal	-9 999	10 000-49 999	50 000-	Antal obs
Typkund					
Lägenhet		852	807	820	78
Villa utan elvärme		1 773	1 743	1 730	77
Villa med elvärme		6 378	6 428	6 321	77
Jord- och skogsbruk		9 418	9 504	9 331	74
Näringsverksamhet		30 206	30 727	30 169	60
Småindustri		101 504	105 841	103 645	47

1) Pris per kWh multiplicerat med den antagna förbrukning per typkund, se avsnittet Definitioner och förklaringar



### 6. Genomsnittligt pris på fast och rörlig avgift för elenergi den 1 jan. 2005 för olika typkunder och avtalstyper. Kr/år och öre/kWh (exkl. skatter och avgifter)

*Average fixed and flexible price for electric energy 1 January 2005 for different types of consumers and agreements. SEK/year and CSEK/kWh (taxes and fees excluded)*

Typkund	Normalpris		Rörligt pris		1-årsavtal		2-årsavtal		3-årsavtal	
	Fast	Rörligt	Fast	Rörligt	Fast	Rörligt	Fast	Rörligt	Fast	Rörligt
Lägenhet	190	38,7	227	24,3	206	30,2	204	30,7	205	30,7
Villa utan elvärme	188	38,8	228	24,3	204	30,1	203	30,7	201	30,7
Villa med elvärme	188	38,8	227	24,3	207	30,1	206	30,7	206	30,6
Jord- och skogbruk	185	38,4	217	24,2	200	29,9	200	30,5	200	30,5
Näringsverksamhet	178	38,1	180	23,9	169	29,2	166	29,8	167	30,0
Småindustri	160	37,7	142	23,6	149	28,7	145	29,4	140	29,6

### 7 Elhandelsföretagens kunder per avtalstyp 1 jan. 2005 - 1 jan. 2002. Procent.

Number of customers of the electricity trading companies in per cent by type of agreement. 1 January 2002 – 1 January 2005

År	Normalpris	Rörligt pris	1-årsavtal	2-årsavtal	3-årsavtal	Totalt
2005	52,2	3,7	17,6	9,6	16,9	100
2004	58,1	4,0	13,7	8,5	15,7	100
2003	65,2	2,8	11,4	9,2	11,4	100
2002	63,7	2,2	16,6	10,4	7,2	100

### 8. Elenergi priser 1 januari åren 1996-2005 för olika typkunder. Normalprisavtal<sup>1)</sup>. Öre/kWh (exkl. skatter och avgifter)

Prices on electric energy 1 January 1996 – 2005 for different types of consumers. Standard price agreement. CSEK/kWh (taxes and fees excluded)

Typkund	1996	1997	1998	1999	2000	2001	2002	2003	2004	2005
Lägenhet	28,2	29,2	29,0	27,1	25,8	27,0	35,6	51,9	55,8	48,2
Villa utan elvärme	26,7	27,6	26,8	26,3	23,4	24,2	31,6	47,1	50,7	42,5
Villa med elvärme	24,7	25,9	25,1	24,4	21,8	22,5	29,6	44,7	48,0	39,7
Jord- och skogsbruk	23,7	24,9	24,1	23,1	21,4	22,1	29,3	44,5	47,5	39,0
Näringsverksamhet	-	25,8	24,5	23,3	21,0	22,1	28,8	43,6	46,7	38,3
Småindustri	24,0	25,6	24,1	22,8	20,4	22,0	28,5	44,3	45,7	37,8

1) För 1996-1999 vid försäljning enligt koncessionsprisavtal, 2000-2005 vid försäljning enligt normalprisavtal.

### 9. Elenergi priser 1 januari åren 2000-2005 för olika typkunder. Avtal om rörligt pris. Öre/kWh (exkl. skatter och avgifter)

Prices on electric energy 1 January 2000 – 2005 for different types of consumers. Flexible price agreement. CSEK/kWh (taxes and fees excluded)

Typkund	2000	2001	2002	2003	2004	2005
Lägenhet	25,6	27,0	35,2	75,8	42,6	35,6
Villa utan elvärme	21,4	22,4	29,4	70,0	35,9	28,9
Villa med elvärme	19,3	20,0	26,6	67,1	32,7	25,4
Jord- och skogsbruk	18,9	19,4	26,1	60,0	32,3	24,9
Näringsverksamhet	18,1	18,9	25,4	64,2	30,9	24,1
Småindustri	18,0	18,2	25,2	63,0	30,2	23,6

### 10. Elenergi priser 1 januari åren 2000-2005 för olika typkunder. 1-års avtal. Öre/kWh (exkl. skatter och avgifter)

Prices on electric energy 1 January 2000 – 2005 for different types of consumers. One-year agreement. CSEK/kWh (taxes and fees excluded)

Typkund	2000	2001	2002	2003	2004	2005
Lägenhet	23,8	24,8	32,8	47,3	46,2	40,4
Villa utan elvärme	19,7	20,4	28,0	42,3	40,4	34,2
Villa med elvärme	17,8	18,1	25,6	39,7	37,5	31,1
Jord- och skogsbruk	17,0	17,7	25,1	40,5	36,9	30,6
Näringsverksamhet	16,8	17,2	24,3	38,9	35,1	29,4
Småindustri	16,1	16,8	23,6	37,1	33,5	28,7

**11. Elenergi priser 1 januari åren 2000-2005 för olika typkunder.  
2-års avtal. Öre/kWh (exkl. skatter och avgifter)**

*Prices on electric energy 1 January 2000 – 2005 for different types of consumers. Two-year agreement. CSEK/kWh (taxes and fees excluded)*

Typkund	2000	2001	2002	2003	2004	2005
Lägenhet	24,3	24,9	32,2	42,7	44,3	41,0
Villa utan elvärme	20,0	20,6	27,7	37,7	38,5	34,8
Villa med elvärme	17,7	18,4	25,3	35,1	35,6	31,7
Jord- och skogsbruk	17,3	17,9	24,8	35,1	35,0	31,2
Näringsverksamhet	16,8	17,4	24,1	34,5	33,2	30,0
Småindustri	16,5	17,2	23,4	33,1	31,9	29,4

**12. Elenergi priser 1 januari åren 2000-2005 för olika typkunder.  
3-års avtal. Öre/kWh (exkl. skatter och avgifter)**

*Prices on electric energy 1 January 2000 – 2005 for different types of consumers. Three-year agreement.*

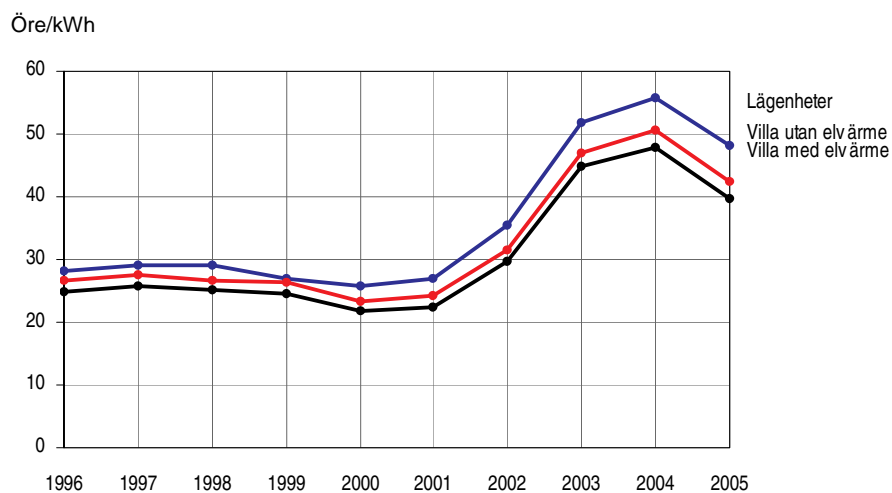
*CSEK/kWh (taxes and fees excluded)*

Typkund	2000	2001	2002	2003	2004	2005
Lägenhet	24,5	25,1	31,9	40,2	44,1	41,0
Villa utan elvärme	20,4	21,0	27,6	35,1	38,1	34,7
Villa med elvärme	18,2	18,6	25,2	32,4	35,2	31,7
Jord- och skogsbruk	17,9	18,0	24,7	32,2	34,6	31,2
Näringsverksamhet	17,3	17,7	24,0	31,6	33,1	30,2
Småindustri	16,9	17,4	23,5	30,0	31,6	29,6

## Diagram

### 1. Genomsnittligt elenergi pris, för hushållskunder 1996-2005. Öre/kWh (exkl. skatter och avgifter)

Average electric energy price for household consumers 1996 – 2005.  
CSEK/kWh (taxes and fees excluded)



För 1996-1999 vid försäljning enligt koncessionsprisavtal, 2000-2005 vid försäljning enligt normalprisavtal.

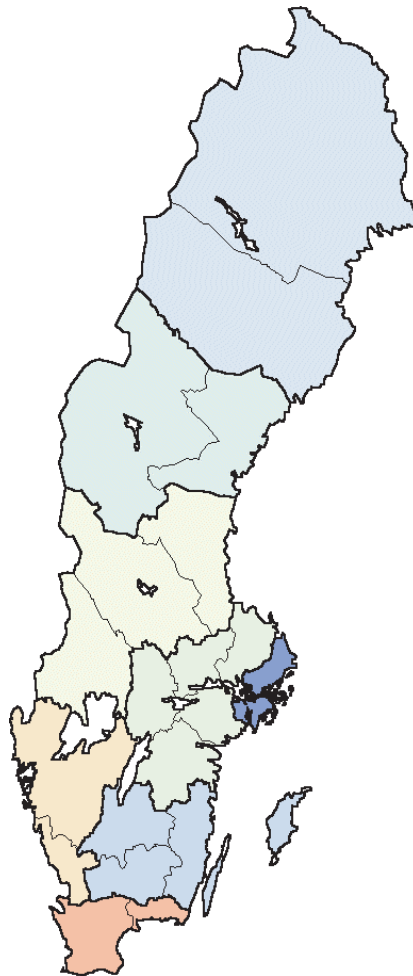
## Kartor

---

### Karta över riksområden (NUTS2)

#### NUTS2 map

- SE01 Stockholm
  - Stockholms län
- SE02 Östra Mellansverige
  - Uppsala län
  - Södermanlans län
  - Östergötlands län
  - Örebro län
  - Västmanlands län
- SE09 Småland med öarna
  - Jönköpings län
  - Kronobergs län
  - Kalmar län
  - Gotlands län
- SE04 Sydsverige
  - Skåne län
  - Blekinge län
- SE0A Västsverige
  - Hallands län
  - Västra Götalands län
- SE06 Norra Mellansverige
  - Värmlands län
  - Dalarnas län
  - Gävleborgs län
- SE07 Mellersta Norrland
  - Västernorrlands län
  - Jämtlands län
- SE08 Övre Norrland
  - Västerbottens län
  - Norrbottens län



## Fakta om statistiken

---

### Detta omfattar statistiken

#### Population och urvalsram

Undersökningen omfattar samtliga nätkoncessionsinnehavare som bedrev nätverksamhet i form av regionala eller lokala nät den 1 januari 2005 och de företag som vid samma tidpunkt bedrev handel med el över hela riket.

Tidigare år har uppgifter insamlats från samtliga elhandelsföretag. Fr.o.m. 2004 ingår inte de elhandelsföretag som endast har en lokal kundkrets, exempelvis endast säljer till de som bor i en viss kommun.

Uppgifterna för år 2005 avser 216 nätföretag som var registrerade som innehavare av nätkoncession hos Statens energimyndighet i januari 2005. Uppgifter om elpriser har lämnats av 81 av totalt 82 elhandelsföretag (99%).

### Definitioner och förklaringar

#### Variabler

Priser för nättjänst och el har samlats in i form av fast och rörlig avgift exklusive elenergiskatt och mervärdeskatt för typkunder med nedan beskrivna förbrukningsprofil.

Priset på el har angivits för de fem avtalstyperna *normalprisavtal*, *avtal om rörligt pris*, *1-årsavtal*, *2-årsavtal* och *3-årsavtal*. Prisuppgifterna är beräknade enligt den för kunden fördelaktigaste tariffen.

Pris enligt normalprisavtal motsvarar närmast det tidigare tillämpade koncessionspriset.

#### Typkunder och deras förbrukningsprofil:

- 1 *Lägenhet* med årsförbrukning på 2 000 kWh.
- 2 *Villa (utan elvärme)* med årsförbrukning på 5 000 kWh.
- 3 *Villa (med elvärme)* med årsförbrukning på 20 000 kWh.
- 4 *Abonnent som bedriver jord- eller skogsbruk* jämte anslutet hushåll med årsförbrukning om 30 000 kWh.
- 5 *Näringsverksamhet* med årsförbrukning 100 MWh.
- 6 *Småindustri* eller motsvarande med årsförbrukning på 350 MWh.

För nätföretagen innehåller undersökningen uppgifter om nätpriser.

För elhandelsföretagen har förutom typkundspriser uppgifter om antal kunder totalt och antal kunder per avtalstyp ingått i undersökningen.

## Redovisningsgrupper

Nätföretagen har grupperats regionalt enligt NUTS2. NUTS-indelningen är den regionala indelning som används av EU för statistikredovisning. I Sverige utgörs NUTS1 av hela riket, NUTS2 av riksområden och NUTS3 av län. NUTS2 definieras enligt följande:

*Stockholm:* Stockholms län

*Östra Mellansverige:* Uppsala län, Södermanlands län, Östergötlands län, Örebro län och Västmanlands län.

*Småland och öarna:* Jönköpings län, Kronobergs län, Kalmar län och Gotlands län.

*Sydsverige:* Blekinge län, Skåne län.

*Västsverige:* Hallands län, Västra Götalands län

*Norra Mellansverige:* Värmlands län, Dalarnas län och Gävleborgs län.

*Mellersta Norrland:* Västernorrlands län och Jämtlands län.

*Övre Norrland:* Västerbottens län och Norrbottens län.

Elhandelsföretagen har delats in efter antal kunder per avtalstyp.

## Statistiska mått

Priserna redovisas i tabellerna som medelvärde, median eller kvartiler av pris per kWh eller årskostnad för de företag som besvarat enkäten. Medelvärdet är ovägt och tar således inte hänsyn till företagens marknadsandelar. Medianen är variabelvärdet för det mittersta företaget då företagen ordnats efter variabelns storlek. Hälften av företagen har ett värde som är lägre än medianen och den andra hälften av företagen ett värde som är högre. På motsvarande sätt har 25% av företagen ett värde som ligger i den undre kvartilen och 25% av företagen ett värde som ligger i den övre kvartilen.

Vid beräkningen av årskostnaden för elnätstjänst resp. elenergi har insamlat pris per kWh multiplicerats med den antagna förbrukningen per typkund (se avsnittet Definitioner och förklaringar).

## Så görs statistiken

### Insamling

Nätpriser för typkunder har inhämtats från de till Energimyndigheten inrapporterade nättarifferna. Elhandelspriserna har insamlats via en webb-blankett.

En påminnelse har skickats ut till de uppgiftslämnare som inte besvarat webb-blanketten. Det partiella bortfallet har delvis åtgärdats med hjälp av telefonkontakt.

## Statistikens tillförlitlighet

### Kvalitet

Vissa typkunder förekommer inte hos en del företag vilket har gjort det svårt för dem att lämna begärda uppgifter. De nätföretag som har haft fler nätområden har registrerats som flera objekt. NUTS2-indelningen görs i huvudsak efter det område där respektive nätföretag har sitt huvudkontor även om vissa delar av nätkoncessionen ligger utanför detta område.

**Täckning**

Eventuell undertäckningen består av de elhandelsföretag som vid blankettens utsändning var okända i SCB:s register.

**Bortfall**

Från 1 av totalt 82 tillfrågade elhandelsföretag har svar ej kunnat erhållas (1 %) år 2005.

**Elektronisk publicering**

Föreliggande statistik publiceras både via Internet och i tryckta Statistiska meddelanden. Den elektroniska versionen är kostnadsfri och åtkomlig via SCB:s webbplats, [www.scb.se](http://www.scb.se). Tryckta statistiska meddelanden erhålls mot betalning från SCB, Publikationstjänsten, 701 89 ÖREBRO. E-post: [publ@scb.se](mailto:publ@scb.se), telefon 019-17 68 00, fax 019-17 64 44.

Mer information om statistiken och dess kvalitet ges i en särskild Beskrivning av statistiken på SCB:s webbplats, [www.scb.se](http://www.scb.se).



## In English

---

### Summary

This publication contains data on prices of electric energy and transmission of electricity valid from 1 January 2005. The purpose is to illustrate the price changes on the electricity market in terms of prices for different customer categories. All companies holding network concessions for areas and all companies trading in electricity are included in this report.

### Transmission services

The prices for transmission services 1 January 2005 increased 1-3 percent compared to the preceding year. For households the mean annual cost was SEK 936 for flats, SEK 4 459 for one- or two-family houses with electric heating and SEK 2 038 for those without electric heating.

### Electricity

Electricity prices decreased on 1 January 2005 compared to the year before. The mean price per kWh for households with standard agreements was SEK 0.482 for deliveries to flats, SEK 0.397 for one- or two-family houses with electric heating and SEK 0.425 without electric heating.

As a result, the mean annual cost decreased by SEK 152 for flats, SEK 1 1664 for one- or two-family houses with electric heating, and by SEK 406 for those houses without electric heating.

The price development for household customers during 1996-2005 is shown in Diagram 1.

### List of terms

Abonnemang	Subscription
Abonnent	Subscriber
Avtal	Agreement
Elhandelsbolag	Company trading in electricity
Elvärme	Electric space heating
Fasta avgifter	Fixed charges
Företag	Company
Genomsnittlig	Average
Kostnad	Cost
Kundantal	Number of customers
Kvartil	Quartile
Leveranskoncession	Delivery concession
Lägenhet	Dwelling, flat
Median	Median
Normalpris	Standard price
Nätkoncession	Network concession
Nätföretag	Network company
Nättjänstpris	Charge for grid services
Pris	Price
Rörliga avgifter	Charge for the kWh consumed
Rörligt pris	Flexible price
Småindustri	Smaller industry

Tabell  
Totala/sammanlagda  
Villa  
Årskostnad

Table  
Total  
One- or two dwelling house  
Annual cost